

24.17x34.89	1/2	42 עמוד	מגזין - גלובס	24/01/2019	66948049-6
סמוצ'ה: ביוגרפיה של רחוב יהודי בוורשה - מאת בני מ - 25910					



# ביוגרפיה של רחוב

**סיור ברחוב קטן אחד בוורשה מספר את הסיפור כולו. לא זה של גטו ורשה ומוות, אלא של חיים יהודיים תוססים, עם תיאטרון ובתי קפה, מאפיות ומסעדות. טיול לא שגרתי לציון יום השואה הבינלאומי ← בני מר**

רוכם היו בעוני, אבל בעושר רוחני שקשה לתאר. למשל, התיאטרון בסמוצ'ה 30, ממש במרכז הרחוב, שהיו בו אלף מושבים והוא העלה הצגות בזו אחר זו, גם בשבת: "לא היה בוורשה עוד תיאטרון אחד שבו הקהל הורה כל כך עם השחקנים כמו התיאטרון בסמוצ'ה", כתב הסופר משה זונשיין. "אשרי השחקן שוכה לגלם תפקיד נחמד. סמוצ'ה חיכה לו ביציאה ונשא אותו על כפיו. אי לו למי שנאלץ לשחק עריץ, שפיתה נערה עדינה".

או למשל המשורר הצעיר י"ל קוהן, מסמוצ'ה 2 דירה 16, שתיאר את המחסור בלי כחל ושרק, ובכל זאת ראה בחזונו הסוציאליסטי: "כל יום חולין של עבודה קשה ומאבק / מלא במוזיקה רבה ובשירה". היו לקוהן עוד שכנים - למשל ילד הפלא לייבוש, כנר מחונן מסמוצ'ה 1, שכונה "פגניני הקטן", וגם חייטים וסנדלרים, רוקחים, תופרות, אופים, נשות רחוב, ולהבדיל גם רבנים ומשמשים בקורש. בעצם, כל מה שרציתם למצוא היה ברחוב הזה: בזאר גדול בפנית סמוצ'ה וגנשה, בתי קפה, קונדיטוריות, מסעדות וכיו"ב. בין השאר מצאתי באחד הארכיונים תפריט של מסעדת אלקנבוים בסמוצ'ה פינת פאוויה, שבה אפשר היה לאכול "רג ופתיתים בי" 1.20 זלוטי בלבד, רבע עוף וקישקה בי" 90 גרושים, וקרופניק עם בשר - רק בי" 60 גרושים".

את הטעם ואת הריח של המאכלים הללו קל יותר להרגיש במילים מאשר בשחזור תלת ממד או ברחוב סמוצ'ה של היום. אחרי חודשים רבים שבהם חרשתי עיתונים וספרים, נסעתי לוורשה להתרשם כמו עיניי. זה היה לפני שנתיים בריוק, בערב יום השואה הבינלאומי 2017, וורשה המושלגת קיבלה את פניי כצפוי בקור מקפיא.

אין פלא אפוא שמצאתי מקלט במהירות ב"Smocza": קפה רטרו מעוצב בפנית סמוצ'ה ואנילביץ' (הרחוב הראשי החוצה את השכונה לרוחבה, ממוזיאון "פולין" ועד בית הקברות היהודי. הוא נקרא כמו כן על שם מפקד מרד גטו ורשה). רגל קרושה לא תמצאו ב"Smocza", אבל אכלתי בשמחה

בלבי, שיזכרו אותם. אבל מאחר שאין לי חברים אלי נפט ואין לי עניין בהייטק, נאלצתי לוותר על תערוכות תלת ממד. במשך חודשים ישבתי אפוא מול המחשב בבית וקראתי עיתונים שיצאו לאור בוורשה בין שתי מלחמות העולם: "היינט" (היום), "מאָמענט" (הרגע), "אונור עקספרעס", "ליטעראַרישע בלעטער" (הרפים הספרותיים) ורבים אחרים - כולם ביידיש, השפה שבה היו רוב יהודי ורשה, הקהילה היהודית הגדולה ביותר באירופה, שמנתה כשליש מיליון יהודים (והיוותה כשליש מאוכלוסיית העיר).

בזה אחר זה דליתי מהאינטרנט את הסיפורים הקטנים של סמוצ'ה, והם הצטרפו לסיפור הגדול של ורשה היהודית. זה סיפור תלת ממדי לא פחות, והשחזור שלו הרבה פחות יקר.

## פגניני הקטן והמשורר החולם

נדמה לי שתושביו המקוריים של סמוצ'ה הסכימו בשתיקה לאופן הצנוע שבו אני רוצה להציג אותם. רובם ממילא לא הלכו בגדולות ולא היו בארמונות. אדרבה: בבית שיוכון אחד ברחוב - כלומר, שלושה בניינים בצורת ח"ת, בני המש קומות, ובדירות חדר בעיקר - התגוררו מאות רבות של אנשים.



**אז והיום.** למעלה: רחוב סמוצ'ה כפי שהיה בשנות ה-30. למטה: תיירים מסיירים בשכונה שנבנתה על חורבות הגטו

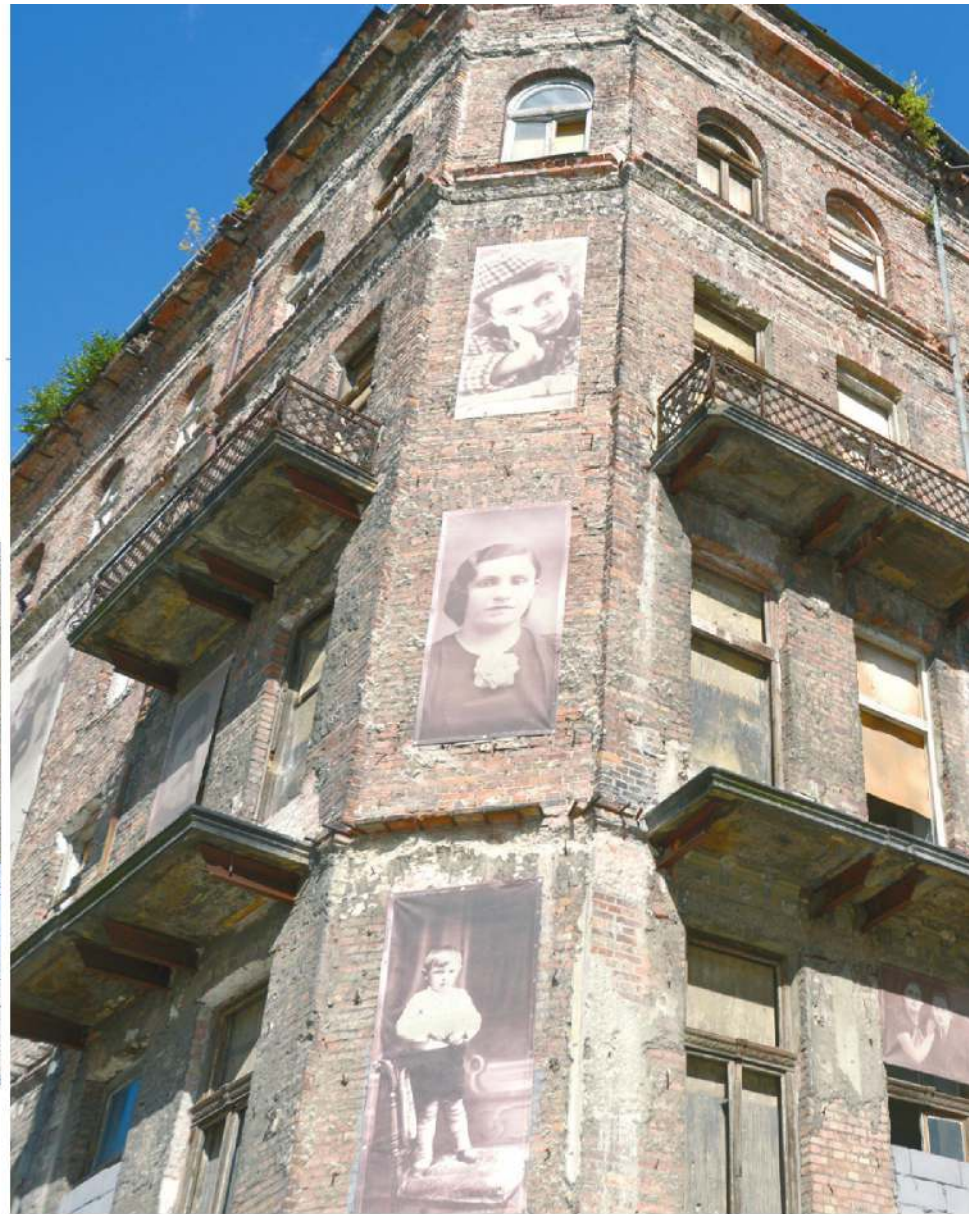
במכון העולם הערבי בפריז, הבניין המסונגן על גרות הסן, מוצגת עכשיו התערוכה "ערים בנות אלפי שנים: סיור וירטואלי", המוקדשת לשלושה מקומות בסוריה שדאעש הפך לעיי חורבות: הערים חלב, מוסול והאתר הארכיאולוגי תדמור (פלמיריה). המבקרים עוברים בין אולמות התערוכה, שבהם הערים המפוראות והעתיקות האלה קמות לתחייה - בתלת ממד לפחות. אבל זה לא עוד סרט תלת ממד; השחזור הדיגיטלי מרשים כל-כך, עד שהחושים משתכנעים שהם מטיילים עכשיו בלבנט האבוד.

משהו כזה רציתי לעשות עם רחוב סמוצ'ה, רחוב אחד בלבנה של השכונה היהודית לשעבר בוורשה. הרחוב הזה, עוד יותר משלוש ערי המזרח, נחרב לחלוטין במלחמת העולם השנייה - פשוט נמחה כלא היה. הוא נכלל בגטו ורשה ונחרב בעקבות המרד, ואחר כך לא נשארה בו אבן על אבן. רחוב סמוצ'ה של היום עובר באותו תוואי, אבל הכול בו חדש - כלומר בן העשורים האחרונים, וכמובן גם מתושביו המקוריים לא נשאר שם אף אחד.

רחוב אחד, 1,100 מטר אורכו, שחיו בו כמה עשרות אלפי (!) יהודים בעיקר. מגיע להם, אמרתי

26.82x33.11	2/2	43	עמוד	מגזין	גלובס - מגזין	24/01/2019	66948050-8
סמוצ'ה: ביוגרפיה של רחוב יהודי בוורשה - מאת בני מ - 25910							

רציתי לספר דווקא על האנשים שחיו ברחוב הזה, בלי לדעת שהם מתקרבים לאין מוצא. הסיפורים הקטנים של רחוב סמוצ'ה הצטרפו לסיפור הגדול של ורשה היהודית



מידע מעשי

**טיסות:** ורשה היא היום אחד מיעדי התיירות המתחדשים החזקים באירופה, יעד פופולרי לחופשה עירונית קצרה וזולה. כדאי לבדוק את הדילים של Wizz Air ושל חברת התעופה הפולנית LOT. גם אל על, אייר באלטיק ואחרות טסות לשם.

**איך להגיע:** רחוב סמוצ'ה (Smocza) נמצא כאמור בכתבה ממש בסמוך לאתרים שרוב הישראלים הפוקדים את ורשה מבקרים בהם ממילא - גטו ורשה ומוזיאון "פולין" החדש יחסית (מ-2015) והמומלץ מאוד, הממוקם בלב מה שהיה הגטו.

קל לשלב אותו בסיור הרגיל. הרחוב עובר לאורכה של שכונת מורנוב (Muranow), בין גני קרשינסקי במזרח לבית העלמין היהודי במערב. מתחנת הרכבת המרכזית של ורשה אפשר להגיע אליו ברוב החשמליות הנוסעות ברחוב יוחנום פאולוס (Jana Pawla II): 11, 17, 33, 37 ו-41 (תחנת Nowolipki).

**על שרידי הגטו.** על עיי החורבות נבנו בתים או הוקמו גנים ציבוריים; מימין: התפריט המקורי של מסעדת אלקנבאום ברחוב סמוצ'ה

שואמרים בידיש, מוזמנים להיכנס לכנסית אוגוסטינוס הקדוש ברחוב נובוליפקי - המבנה היחיד שנותר ברחוב בשלמותו אחרי המלחמה, ולפניה היה מין מובלעת קתולית בתוך השכונה היהודית. אפשר לבקר גם (תמורת 4 זלוטי) במוזיאון שהוקם על חורבות כלא פוויאק, לא רחוק מפינת סמוצ'ה-פאווייה. זה הכלא שרבים ממתנגדי המשטר בסביבה הושלכו אליו.

מזרחה משם, ברחוב הראשי אנילביץ', שוכן המוזיאון לתולדות יהודי פולין, הנקרא בפשטות "פולין"; הרחבה הגדולה שבה הוקם, ליד האנדרטה המפורסמת למורדי גטו ורשה, התמלאה חיים בזכותו, ובצדק גמור. המבנה עצמו הוא יצירת אמנות, והתצוגה המרהיבה והעשירה מצליחה לעקוף את רוב המוקשים בסיפור המורכב של יחסי יהודים-פולנים מהמאה ה-11 ועד היום.

בסמוצ'ה עצמו, בדרך צפונה, אפשר לפגוש רחובות ששמש מוכר הרבה יותר בהיסטוריה מאשר בהווה: מילה, למשל (שבו שכן לימים הבונקר של אנילביץ' וחבריו למרד), והרחוב הטרגי ביותר, סטווסקי, שבו נגמר סמוצ'ה פשוטו כמשמעו: שם היה האומשלגפלאץ, תחנת השילוח של גטו ורשה לטרבלינקה.

ב"סמוצ'ה: ביוגרפיה של רחוב יהודי בוורשה", הספר שנכתב בסופו של דבר על הרחוב הזה, לא נכנסתי לסיפור של גטו ורשה (פרופ' חוי דרייפוס סיפרה אותו היטב לאחרונה בספר שיצא בהוצאת יד ושם). רציתי לספר דווקא על האנשים שחיו ברחוב הזה, בלי לדעת שהם מתקרבים לאין מוצא; האנשים שחלמו על עולם חופשי ומודרני, שגם לנשים יש בו חלק פעיל. סמוצ'ה של שנות ה-20 וה-30 היה



Smocza. קפה וטרו מעוצב פינת הרחובות סמוצ'ה ואנילביץ'

המבורגר טבעוני, ואחרי שהתחממתי קצת יצאתי לשוטט ברחוב, מתחילתו ועד סופו.

תיירים של יום האתמול

תחילתו, כלומר ברחוב נובוליפקייה: במקום הבית של פגניני הקטן שוכן שם היום בית ספר, ולא הרחק מביתו של המשורר החולם הוקם לפני כשנה (כך גיליתי בפעם הבאה שביקרתי ברחוב) בית קפה טבעוני נוסף, שעל אחד מקירותיו צוירה תמונת הרחוב הישן בחום-לבן וקיר אחד מקושט בנרקיסים צהובים - הפרח המחולק באזכרה השנתית למרד גטו ורשה. גם כאן מתחמם הלב.

אבל את השיכונים הישנים אפשר לראות רק בתמונות שחור-לבן ובעיני הרוח. מעט מאוד בניינים מלפני המלחמה נותרו בוורשה. בניין וחצי שוכן עדיין ברחוב ואליצוב, ובזמן האחרון נאבקים פעילים חברתיים על שימורו. בתים ישנים אחרים, כמו הבית ברחוב דולנה 58, לא הרחק מפינת סמוצ'ה, הולבנו, שופצו והתעשרו - והכניסה לתיירי-יער אסורה כמובן. במקרים רבים בשכונת מורנוב נהפכו עיי החורבות לתלים, שעליהם נבנו בתים או הוקמו גנים ציבוריים. אחד מהם הוא הגינה הנחמדה בסמוצ'ה פינת דולנה, ממש במקום שבו שכן תיאטרון "אלדרורו".

תיירים המחפשים את יום האתמול, כמו



צילום: הסמית'ה הלאומית הפולנית

שייך בעיקר לצעירים, וכל התקוות נתלו בדרור הבא: "עולם חדש מגיע, ילדים, / ולא יהיו בו שום עשיר, עניי / כי כל אדם יחיה באשר קאו, / חיים יפים שאין להם שני".

אחד מילדי סמוצ'ה, כך התברר לי קצת אחרי שהספר יצא לאור, היה יוסף רוטבלט. הוא נולד בסמוצ'ה ב-1908, ומאחר שהצטיין בפזיזקה, קיבל מלגת לימודים באוניברסיטת ורשה. משם נשלח לאוקספורד והיה שותף ראשי בפיתוחה של פצצת האטום ב"פרויקט מנהטן". אלא שאו, במפתיע, פרש מהפרויקט ותחיל להילחם במרוץ החימוש הגרעיני. על פעילותו הזאת זכה ב-1995 בפרס נובל.

כך, בקצה הנגדי לאומשלגפלאץ, בצד האחר של סמוצ'ה, בטקס חגיגי שנערך בשנה שעברה בוורשה, נקרא צומת הרחובות נובוליפקי וסמוצ'ה על שמו של יוזף רוטבלט. הסוף הזה הוא אולי נקודת הפתיחה הטובה ביותר לביוגרפיה של רחוב סמוצ'ה.